

ORSZÁGÉPÍTŐ

2013/4

ÉPÍTÉSZET • KÖRNYEZET • TÁRSADALOM
A Kós Károly Egyesülés folyóirata • ára 800 Ft

KÓS KÁROLY
EGYET
SÜLÉS

SZÁZHARMINC ÉVE SZÜLETETT KÓS KÁROLY
SIMKO PÁL • ÚJ TEMPLOM KASSÁN
TURI ATTILA • EGÉSZSÉGHÁZ, POLGÁR
KRIZSÁN ANDRÁS • ÚJ NEMZEDÉK KÖZPONT, ZÁNKA
MAKOVECZ TÉR, SÁROSPATAK
SZÉKELY HÁZ PÁLYÁZAT
SZÁZ ÉVE SZÜLETETT ERIK ASMUSSEN
FŐÉPÍTÉSZEK • SALAMIN FERENC



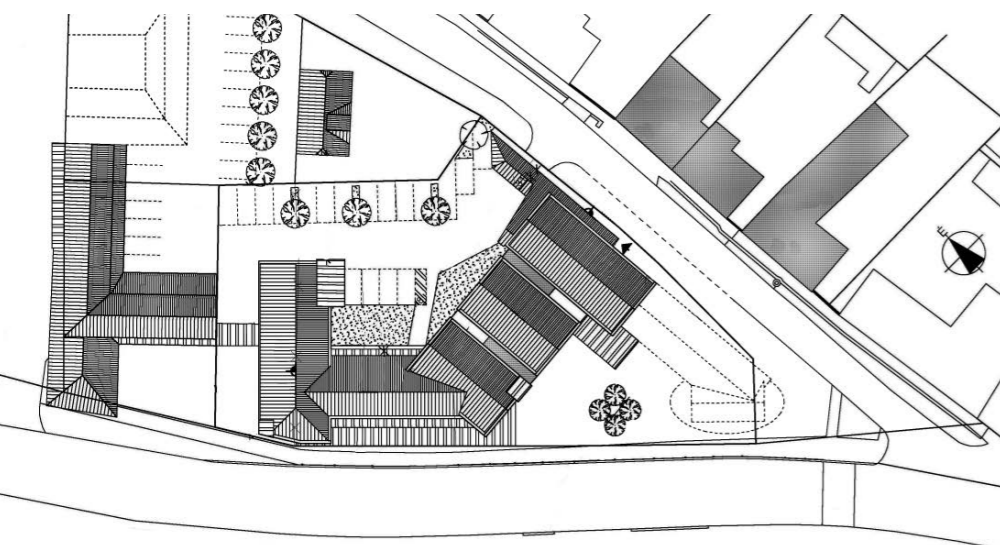
adás után a felületet erős gyökérkéfével visszakefélték úgy, hogy a felületből a kavicszemcsék végül 2-3 mm-t kiálljanak. Az így kialakított felület a kő lábazat inverze, jellegében emlékeztet mind a cívis házak többször, vastagmészrel átkent felületére, mind a természetes mészkő nyers struktúrájára. Fontos eleme a homlokzatképzésnek a rendelő ablakainak szertelen, de 90 cm-es vertikális raszter adta rendszerbe foglalt kialakítása. A falon vágott lyukba illesztett nyílászáró szerkezetek funkciók szerint elválasztottak. A bevilágító, az árnyékoló és a szellőztető szerep elkülönül. Az egyes nyílászárók elhelyezése, keretezése a belső funkció átirataként változik.

Az eddig ellátási fehér foltnak számító körzetben 2011-ben átadott egészségügyi központ nyolc települést, összesen huszonötezer embert szolgál ki. Az itt igénybe vehető szolgáltatásokért korábban a közel ötven kilométerre lévő Debrecenbe vagy Nyíregyházára kellett utazni. Most helyben van, helyénvaló és korszerű épületben, olyan megjelenéssel, amely – hitem szerint – egyszerre karakteres és semleges; nem akar többet, mint egy térfalat alkotni, alapformákkal operálni és az emberi léptékre lebontott részletekkel közel kerülni a használókhoz. Azaz elemi eszközökkel az „egészséget” mutatni. Az előtéri váróba belépve a látogató a belső udvar közepén egy almafát lát, amely lélekben biztosan többet közve-

tít életről és egészségről, mint a rendelőkben szokásos prevenciós vagy termékreklám plakátok. Hogy ebből mi érhető, és mi az, ami tudat alatt működik, nem tudom. Némi tapasztalatom már van az épületeim metakommunikációjáról. Csak egy példa: az átadáson a polgármester megköszönte munkánkat és elismerését fejezte ki, hogy a templomtorony mennyre része a kompozíciónak, sosem gondolta volna, hogy az építészet ilyen összefüggésekre is kiterjed. Megköszöntem, és Arany szavai törtek fel bennem: „gondúlta a fene”. Mindeközben, más összefüggésben ugyan, de való igaz, ebből indultunk ki: a templomhajó volt a lépték, ebből alakult ki az építési alapegység, amelyet sokszoroztunk.

Generáltervező: Mediplan Kft. • építész tervező: Turi Attila • társtervező: Terdik Bálint • építész munkatársak: Borbás Péter, Kozma Zsuzsanna, Tömpe Zoltán • orvostechnológus: ifj. Pólya Endre, Finta Gábor • akadálymentesítés: Parti Mónika • szerkezettervező: Bánhidi Lászlóné • épületgépész: Pacher László • elektromosság: Tóth Zoltán • tervezés éve: 2010

THE HEALTH COMPLEX IN POLGÁR
Catering for the needs of a community of 25,000 people, the health complex on the main street of Polgár hosts a string of general and specialist clinics, a lab, a pharmacy and a short-term hospital unit. Overcoming such obstacles as the short deadline (the complex had to be ready for operation in a few weeks) and the relatively small, inflexible construction area of 1,500 m², Attila Turi designed a building complex that aspires at reinventing the worn-out urban look of the town with its structure, bulk shape and green surroundings. While the bulk of the building purports traditional proportions, traditional materials are reinterpreted on the facades. In spite of the limited area and finances, the floor plan is carefully designed, the facade is exquisitely realized and the rear facade has its own character.



ÚJ NEMZEDÉK, ÚJHULLÁM A ZÁNKAI ÚJ NEMZEDÉK KÖZPONT

építész: Krizsán András

szöveg: Kuli László

fotó: Bujnovszky Tamás

Pro Architectura díjat kapott Krizsán András építész a zánkai Új Nemzedék Központ főépületének átalakításáért és bővítéséért. Krizsán András a legnehezebb feladattal harcolt meg, amit építész kaphat: egy, a hetvenes évek elején épült, frekvenciált középületet kellett – saját szavaival élve – „humanizálni”. Az időszak építészetére közhelyszerűen jellemző toronyépület-lepényépület duettet továbbgondolni anélkül, hogy arról ne alkosunk markáns véleményt, egy Krizsán-kvalitású építész számára maga lenne a megalkuvás. A feladat nagyságrendje nem engedte

meg az épület átkozmetikázását, eltakarását, de a tájidegen, hatalmas toronytömeg esetében bontás nélkül ez eleve esélytelen próbálkozás lett volna. Maradt a lepény humanizálása, melyet a rutinszerű „épületfelsőrész-készítés” eszközeivel lendületes, a viharos Balaton önmagán átcsapó, tarajos hullámát idéző formával oldott meg, kiegészítve azt a part menti nádasok hajladozását idéző metaforával, melyet az ipszilon vasbeton pillérsor közvetít felénk.

Krizsán építésze kapcsán a *modern organikus* meghatározás gyakorta elhangzik, s ez az épület is tovább fogja

gerjeszteni ezen önellentmondást hordozó „stílusmegjelölés” használatát, mivel a *Modern*, mint önmagát meghatározó művészeti mozgalom, egy *tabula rasa* megteremtésével szakította le magát a Hagymány törzséről, már megszületésétől fogva anorganikus. Az elmúlt évszázadban kissé felpuhult és lecsendesedett modernista küldetés-tudat lehetővé tette az eszköztár lágyulását, a „humanizáló” tendenciákat. Ettől azonban még velejéig modern maradt. Az organikus, vagy élő építészet nem stílus, hanem művészi-alkotói alapállás. A két szemlélet különbségét gondol-





codásuk forrásterületeiben kell keresni. Egyértelmű, hogy a modern felfogás csak megtagadott egyes forrásokot, újakat nem tudott becsatolni, míg az organikus munkamódszer a hely szellemét magába szippantva bármit be tud csatolni, ami a természetes kibomlás irányába mutat, ezért a logika mezéjén felgöngyöltve a kérdést leszögezhető, hogy „modern organikus” építészet nem létezhet, hiszen a kisebb nem tudja integrálni a nagyobbat. E

stílusmegjelölési hibát kizárva a zánkai átalakításról kijelenthető, hogy az organikus építészeti alapállást magáénak érző és azt teljes biztonsággal uraló Krizsán András a *genius loci* – a hely szelleme – hangját meghallotta, és a helyet megkérdőjelezhetetlenül uraló, 70-es évekbeli „vérmóder” épület ellen indított háború helyett a modern építészeti eszköztárával, és forrásterületeinek érzékeny kiválogatásával sikerült azt humanizálnia, és emberléptékű,

játékos elemeivel a modern dacosságát a legteljesebb mértékben megtörnie.

Vezető tervező: Krizsán András • építész munkatársak: Csontó Judit, Debreczeni Szabolcs • statika: Medek Ákos, Szarka Gergely • épületvillamosság: Kovács Zsuzsa, Sándor Dávid • épületgépészet: Rosza Csaba • megbízó: Zánka Új Nemzedék Központ Nonprofit Közhasznú Kft. • kivitelező: Kuti és Fia Kft. • Tervezés éve: 2010-2011 • átadás: 2012

Az 1971-ben épült (Kiss Imre, ÁÉTI) egykori Úttörőváros Ifjúsági Centrum átalakítása során a hétszintes toronyépület az eredeti funkciók (diákszálló, iroda) megtartása mellett kívül-belül teljesen megújult. A lepényépület nemcsak átalakult, hanem részben ki is bővült. A megváltozott igények miatt az emeletre egy tárgyaló került, amit a toronyépülettel lépcsőátjáró kapcsol össze. A ta-

nácsteremhez, a főbejárat feletti lapos tetőn kialakított, tágas terasz is tartozik, a keleti szárnyban kávézó működik. A könyvtár és a múzeumi funkció átkerült a pavilonos nyugati szárnyba, az informatikai, a kereskedelmi és értékesítési irodák pedig a főbejárat mellé. A lepényépület hosszanti részébe újabb irodák és informatikai tantermek kerültek, valamint megújult, és új bejáratot

kapott a vendéglátó rész. A központi épület főbejárata szélfogó előtérrel és bejárati előtetővel bővült. A Zánka Új Nemzedék Központ állami tulajdonban van, oktatási és szociális közfeladatokat lát el. Az évente negyvenötezer vendéget fogadó központ fő tevékenységei a gyermek- és ifjúsági üdültetés, a sportszolgáltatás és az iskolarendszerű, vagy azon kívüli oktatás.



A NEW GENERATION – A NEW WAVE

Architect András Krizsán was assigned with one of the most difficult tasks: transforming a complex of two units, comprising a high-rise and a single-floor building, characteristically built in the 1970's, into an ergonomic facility, without demolishing the original structure. The New Generations Center in Zánka is still functional, serving 45,000 guests each year. Awarded with the Pro Architectura award in 2013, Krizsán's work is characterized by forms that resemble the crested waves of Lake Balaton and the swaying of reed marshes.

